

OASIS HEART

あなたの心地よい透析LIFEを創るニューズレター

Drive thy business;
let it not drive thee.

透析医療 選択の科学II-⑫

動物園のゾウは
なぜ寿命が短いのか？

Wake-up REAL VOICE Vol.05 後編

透析中は趣味の予習時間で、
推しの存在を楽しんでいます。

DECEMBER
2024

VOL.103



医療法人社団

Oasis Medical

Oasis Heart 編集部 医療法人社団 Oasis Medical 内

〒114-0014 東京都北区田端 1-21-8NSK ビル 4F

TEL03-3823-9060 FAX03-3823-9061

OASIS HEART に関するお問い合わせ・郵送停止希望はこちらまでご連絡ください。TEL03-3823-9060

東京新橋透析クリニック
TEL03-6274-6320 www.toseki.tokyo

田端駅前クリニック
TEL03-3823-9060 www.tbt-toseki.jp

透析医療

選択の科学Ⅱ-⑫

動物園のゾウはなぜ寿命が短いのか？

アフリカゾウの野生での平均寿命は 56 歳。しかし、動物園で生まれたゾウはわずか 17 歳と短命が多いそうです。それを聞いて素朴な疑問をいただきました。動物園のゾウは快適で安全な環境と先進的な施設を提供しているのに、なぜこの差が生まれるのかと…。これは人間でも、医療の進歩が必ずしも命を延ばすわけではなく、自然の摂理や本能が大切であることを示唆しているのだと思います。私たちはどこかに医療は万能という期待と幻想を持っているのです。そして、そこに大きな誤謬が潜んでいるのです。

(Oasis Medical COO 櫻堂 渉)



平社員は寿命が短く、社長は長い？

ロンドン大学ユニバーシティカレッジのマイケル・マーモット教授は、「選択の自由度に対する認識」が「健康」に大きな影響を及ぼすことを明らかにしました。仕事に対する裁量権がほとんどない人たちは、背中の凝りや腰痛を訴えることが多かったほか、一般的に病気がちだったり、精神疾患率が高かったりすることが判明しました。

これらは動物園の動物に酷似しています。その結果、裁量権がない人たちの生活の質は著しく低下したと結論づけています。一般的に裁量権がある人=社長、裁量権が少ない人=平社員と考えると、この結論からは、「平社員は寿命が短い！」こう考える人もいるでしょう。

幸福、不幸か？ 本質的な問題は？

実は社長とか平社員といった「階層」における裁量権の差が、

この結果を生んでいるわけではありません。重要な要因は、実際に持っていた自己決定権の大きさではなく、それへの「自由度の認識」でした。実際、同じ階層内でも自分の仕事の自由度がどれくらいあるかという認識と、それに対応して健康状態が強く関連しているということがわかったのです。

実際の裁量権そのものではなく、報酬でもなく、実は健康状態が「認識」に深くかかわっているということです。「認識」を違う言葉で表現すると、例えば「思い込み」や「考え方」になります。

これは、私たちの健康に対する考え方に大きな意味を持ちます。置かれている境遇そのものよりも、その状況をどのように解釈するのが重要ということです。突き詰めて言えば、世界の見方を変えることで、「健康を選択する能力を持っている」ということなのです。

この点について、『選択の科学』の著者でコロンビア大学ビジ

ジネススクールのシーナ・アイエンガー教授は特別講義の論文で、次のように述べています。

「たとえ状況が自分の手に負えないように見えても、自分の力で何とかするという気持ちを持つことで、より健康で幸せな日々を送ることができる。人生の辛い出来事を不可抗力のせいにする人は、自分次第で何とでもなると信じている人に比べ、うつ病にかかりやすいほか、薬物依存や虐待関係といった、破滅的な状況から抜け出せず、心臓発作が起きても助かる。」(引用)

さて、それではどうすれば耐える人生ではなく、物事の見方を変えて自分で選択する人生を送ることができるのでしょうか？アイエンガー教授は論文の中で、重要なことは、あなたが置かれている状況にあるのではなく、「意識」することで「選択」し、能動的に行動することが健康状態を左右するということを示してくれます。

さて、透析の話に移りましょう。先日、セルフ透析を実施している患者さん 25 人にインタビューをしてわかったことがあります。

セルフ透析を行い、HDP(Hemo Dialysis Product/ 透析量)を上げたときに、さまざまな利点が患者さんに生じているのです。

例えば、体調が良くなる。

例えば、食事制限がなくなる。

例えば、血圧が安定する。

例えば、体重のコントロールに苦しまなくなる。

例えば、合併症の恐怖から逃れられる。

例えば、仕事で引けを取らなくなる。

例えば、体力が向上することで、スポーツや趣味ができる。

このように、さまざまな改善が図られるということは、これまでもお話してきました。しかしこれらは、人それぞれ、また様々な価値観や置かれている状況や、その病気のステージ、年齢、状況によって感じ方が変わります。

ですから全員が、その改善結果を享受できるとは限りませんが、問題はそこではないのです！

全ての患者さんが語ったひとつの共通点

セルフ透析で自立をしている方は、様々な良い事が患者さん一人一人に生起しているのは確かです。ここで注目していただきたいのは、ある驚きの回答です。インタビューの最後に、皆さんにいつもこう聞くようにしています。

「ところで、何か今、私たちがもっと手助けできること、何か

改善できること、不安なことなどはありますか？」と。

すると、皆さん総じて「何もない」と言います。具体的には、「特に何もありません」「今が最高です」「もっとこの透析が広がっていけばいいと思います」といったコメントをくださる人もいます。なぜ、揃いも揃って同じ答えだったのでしょうか？

日本全体で行われている一般的な透析は、医師によって定められた透析を施設が決めたスケジュールに則り、透析スタッフが透析を行います。

このプロセスに患者さんの裁量権はありますか？「透析」とはそもそも患者に裁量権はないものとして認識されてきたのではないのでしょうか？ここで私の見解をお示しします。

自分で透析を管理するという事は、自分の裁量のもと、自分で選択したという心理的な要素、そして、選択しただけではなく、患者さんが自分で透析をコントロールしているわけですから、医療そのものが施設からあなたへの「移転」を成し遂げているのです。

つまり、患者さんは透析という目に見えない格子から、セルフ透析を通じて外の世界に踏み出しているということになります。

更に HDP を増加することにより身体そのものの状態が向上したことで、患者さんは、「透析という車」の乗客ではなく、自らハンドルを握りしめて運転する運転手として変化したのです。

- ・透析中に海外と仕事の電話をしてビジネスを精力的にこなしている経営者
- ・これまで歩くのがやっとだったのに、今では元気に歩けるようになった方
- ・クライアントに気づかれることなく、透析中にテレワークをして、要職についているコンサルタント
- ・モチベーションが上がり、会社を辞めてご自身で事業を起こした方
- ・元気を取り戻し、自転車で名所を回っている患者さん
- ・透析中にテレワークをしながら、事業部長までキャリアアップした会社員

患者さんの実態を見るにつけ、本当に頭が下がります。

「千本の格子が並び、格子の向こうには世界が見えない。格子が本物であれ、自己決定権を失った者にとって、この喪失の痛みの先には何も存在しないように思われるのだ」(参考文献から引用)

自分で決めることができるという「裁量権の意識」を持ち、自由意思を取り戻しましょう。これが、あなたを困り込んでいた目に見えない格子の外に出るための秘訣なのです。

参考文献：シーナ・アイエンガー『選択の科学』(2010)、
コロンビア大学ビジネススクール特別講義、文藝春秋刊



profile

櫻堂 渉 さくらどう・わたる

著書『生命予後が劇的に改善するセルフ透析』
ほかOasis Medical COO、
日本薬科大学 客員教授



Message

治療の効果を最大限に高めながら、患者さんの QOL を高めたい。Oasis Medical では、透析治療のグローバルスタンダード“進化した透析”で、活力のある人生を取り戻すサポートをします。

WAKE UP

REAL VOICE
Vol.05 後編



R・Fさん 50歳代
田端駅前クリニックのセルフ透析センタ1(SDC)に通うR・Fさん(50歳代)は現在、週4回、1回につき4時間、4時間30分の透析を受けている。

透析中は趣味の予習時間で、推しの存在を楽しんでいます。

前編では、透析導入当初の様子や、セルフ透析を選んだ経緯を主に伺いました。後編では、大切なご家族のお世話をしながら、ご自身の趣味も愉しまれている普段の様子、今後やりたいことについて櫻堂が伺いました。

櫻堂：透析はどのくらいの頻度で行なっていますか？
F：週4回、月水金土曜日に行なっています。1回あたり透析時間は、月水金は4時間30分。土曜日だけは4時間でなっています。
櫻堂：すごいですね。十分な透析を確保しますね。
F：櫻堂さんが登壇されていた説明会でHDPスコア72以上を目指しましょうといていたのでそれを目指してしっかり透析しようときめましたから(笑)。
櫻堂：さすがです！HDPスコアをあげた患者さんは元気に日常を過ごされていると思います。出来るだけ食べたいものをしっかり食べて、しっかり透析をする。そのために過ごしやすい環境や知識を提供することが我々の役割として大事だと思っています。セルフ透析を受けてみて、感じたメリットを教えてください。
F：人それぞれだとは思いますが、透析って、時間が縛られるので、透析中もそうだし、通院時間もそう。これって死ぬまでじゃないですか…。時間を有効に使うことができるという印象が一番強いです。ほかにもそう思っている方がいるとすれば、その方々にとっても選択肢のひとつとして頭にいられておくことはいいと思います。ただ、いまここ(田端)しかないの、もっとあちこちにセルフ透析の施設を作ってもらえたら助かります。透析

ONEweek とある1週間

透析時間は1回につき4時間～4時間半。
 図内そのほかの時間はセルフ透析中の準備、片付けの時間です。

	MON	TUE	WED	THU	FRI	SAT	SUN
7:00		朝食	支度・移動	起床	出かける家族の送り出し		
10:00	韓国語の勉強	娘の送り 掃除	映像復習	娘の送り 母の病院 付き添い	韓国ドラマ 観賞	透析・休息	テレビ観ながらのんびり
13:00	昼食		昼食	買い物	昼食	昼食	買い物
16:00	買い物	買い物 時趣味の	掃除	時趣味の	買い物 掃除	娘と ショッピング	時趣味の
19:00				夕食の支度 夕食			
22:00			子供の弁当の仕込み2人分	洗濯			

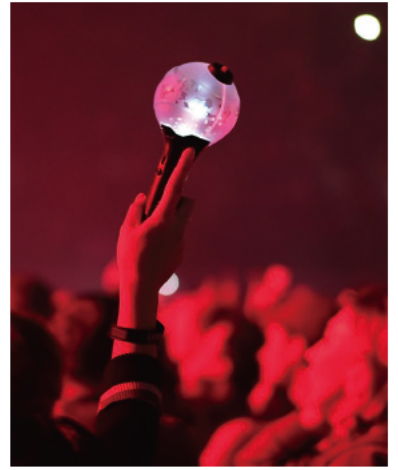
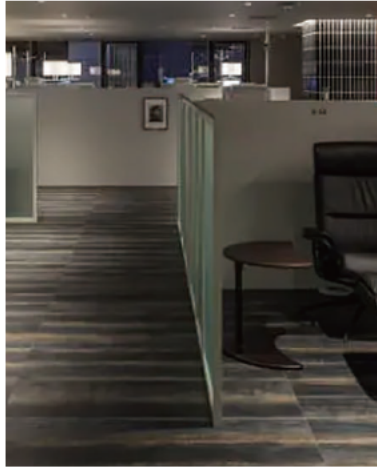
施設ってほかにもあるんですけど、病院で時間ががちがちに決められていて、柔軟な生活スケジュールがくめないイメージです。でも、最初に主人と一緒にセルフ透析センターを見学したときは、病院っぽくない雰囲気にとびつきましたのと、親身になって話を聞いてくれたスタッフの方が本当にやさしくて。今後年齢を重ねたときのことを考えると、もっと家の近くにこの施設ができてほしいと思うし、引っ越しも考えなければいけないかなと思っています。

櫻堂：今はまだここにしかセルフ透析ができる施設はないですが、施設もそうですけど、患者さんがより、QOL（生活の質）を高めるためのサポートをしていけるように頑張っていきたいと思っています。そういう意味でもセルフ透析の普及は私たちの使命と感じています。同時に、FさんのようにQOLを高めている方のお話を伺える機会は本当に貴重で、他の透析患者さんにもぜひ伝えていきたいと思っています。最後に透析以外の時間の過ごし方をもう少し教えていただけますか？

F：透析帰りに時々娘と街で待ちあわせしてショッピングに出かけます。家に帰って掃除をする日もあるのでお出かけを楽しんで晴れた気分でお家に帰ります。

櫻堂：いいですね！家族と一緒に楽しむ時間もなにかと励みになると思います。今後やりたいことなどありましたら教えていただけますか？

F：実は娘の影響でKポップにハマってるんです。娘と一緒に野外ライブにも行ったりしてます。結構疲れちゃうかなと思ったけど意外と平気で、楽しかったです。自分の推しの韓国アイドルがいま兵役にいつているので、その人が復帰するまで、ライブを観て予習をしています！



エキスパートナース
新治純子

在宅血液透析、長時間透析、オーバーナイト透析、隔日透析、夜間透析、CAPD、ハイブリッド透析、HDF など全ての透析に携わった透析のエキスパート。

エキスパートナースの新治純子があなたに寄り添い、共に歩みます。

**EXPERT
ADVICE**

より楽しみを広げながらセルフ透析生活を謳歌して

Fさんは、お母さまのお世話を含め、ご自身のことよりご家族のみなさんのことを優先される優しい方です。田端駅前クリニックの見学会を経て、セルフ透析に繋がった訳ですが、ご自宅から1時間くらいかけて通院されるため、続けることができるかな…と心配していました。でも、今では週末の透析後はお嬢さんと都内で買い物や食事に出かけたり、コンサートに行ったりするというお話を伺っているので、少しほっとした気持ちです。Fさんはおしゃれにも余念がなく、キラキラのついたブーツを履いておられた時には「ステキ！」と声をかけてしまいました。お嬢さんとよくお出かけしている影響もあってか、お気持ちも若いと感じますし、推し活動(K-POP)もされているとは意外…。楽しみを広げながら透析後も出かけられるほど活動的なFさん、これからももっと元気にセルフ透析生活を謳歌して頂きたいです。



「セルフ透析システム」の
2024 年度グッドデザイン賞受賞に寄せて

「よりよい社会を創るデザイン」

「グッドデザイン賞」という公募制の賞について、ご存じの方も多いと思います。公益財団法人日本デザイン振興会の主催する、有形無形のあらゆるデザインを対象としたコンペティションで、年1回、国内外から寄せられた数千件の応募の中から特に優れたものが受賞対象として選ばれます。私たち医療法人社団 Oasis Medical と alba lab 株式会社が共同開発した「セルフ透析システム」が、この度、2024 年度のグッドデザイン賞を受賞、そのグッドデザイン・ベスト 100、グッドフォーカス賞〔新ビジネスデザイン〕に選出されました。

透析とデザインの関係とは？

そう思われた方も多いのではないのでしょうか。デザインといっても、イラストレーションや建築、什器などの有形物だけでなく、学校のユニークな修学旅行の取り組みや、被災地支援のための寄付制度など抽象的なものも含まれます。私たちのセルフ透析システムも「患者が主体となる透析の仕組み」として、医療コストを削減しながら健康・社会生活の両面で透析患者さんのQOL(生活の質)を向上させる一連の仕組みと施設設計の両面が評価されました。

優れたデザイン≠おしゃれでカッコいい

そもそも、「グッド」な「デザイン」って何だろう？と疑問に思われる方も多いと思います。今回は、グッドデザイン賞がどのような基準で審査されているのか、この取り組みにどんな意義があるのか、公式ホームページを参照しながらご紹介します。

グッドデザイン賞の設立は1957年、これまでに約5万件の「デザイン」が受賞してきました。国内認知度は83.6%と、かなり高い水準です。大企業の応募・受賞も数多く、今年度もソニーやキヤノン、富士フイルムなどが受賞しています。

公式ページには「グッドデザイン賞は、日本で唯一の総合的なデザイン評価・推奨のしくみです」「グッドデザイン賞では、理想や目的を果たすために築いたものごとすべてを『デザイン』とし、有形無形のあらゆるものが応募対象です」と説明されており、応募カテゴリーは建築、家具・オフィス機器、家電・情報機器、身の回りの生活用品、モビリティ、産業や医療の機器・設備、パーソナルケア用品、メディア・コンテンツ、システム・サービス、地域などへの取り組み、など多岐にわたります。有形無形問わず様々なものごとを「デザイン」という言葉で捉えることで、ものごとの価値を多角的・総合的に評価しようというわけです。専門的な知見を取り入れながらも、社会的に価値がある・素晴らしいものを評価しているからこそ、多

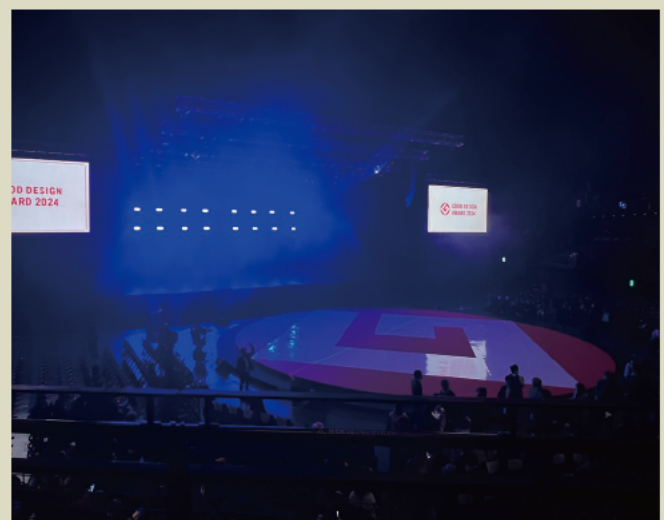


くの人に認知され、参考にされていると言えるでしょう。

それでは一体どのようなデザインが「グッド」なのか？その基準は、①人間的視点、②産業的視点、③社会的視点、④時間的視点—の4つの観点に大別されます。

利用者にとって魅力的であるか、安全や安心を確保しているか、などはもちろん、「新しい作法、ライフスタイル、コミュニケーションなど、新たな文化の創出に貢献しているか」「新たな手法、概念、様式など、社会に対して新たな価値を提案しているか」「中・長期的な観点から持続可能性の高い提案が行われているか」「時代に即した改善を継続しているか」など、人々=社会にどのような貢献があるか、という観点に重きが置かれているように見えます。

透析の時間はしんどいこと、苦痛なことが多く、患者さんにとって切実な時間と捉えられています。一人でも多くの透析患者さんが心地よく、あるいは楽しく透析の時間を過ごせるようになり、しっかり透析をして健康も自立も手に入れることができれば、それは従来の方法では実現できなかったよりよい社会を創ることにつながると言えるでしょう。その実現のために私たちも、透析医療システムを通して貢献していきたいと考えています。(大友)



COOK
BOOK
file 24

豚ばらロール紅茶煮

味をつけずに紅茶だけで煮あげた豚肉を、つけ汁で仕上げるさっぱり煮豚。

材料〈2人〜〉

豚ブロック(バラ) 500g〜
紅茶(ティーバッグ) 2パック

漬け汁

しょうゆ・みりん・酢を同量。
分量はお肉の大きさなどにより調整してください。



【作り方】

1. 肉は常温にしてめん棒で少し薄くなるくらいまで叩きます。半分に切って丸めてたこ糸で縛ります。※端の方はよりしっかりと。
2. 鍋にティーバッグと縛ったお肉を、ひたるくらいの水と一緒に鍋に入れます。火加減は中火。
3. 沸騰したら、軽くアクをとりながら30分煮ます。30分で肉がしっかり煮あがります。まだ味付けはされていません。
4. ここからが味付けです。漬け汁の材料を鍋に入れて火をかけ沸騰したら火を止め、紅茶色に煮あがった豚肉を熱いまま漬け汁の鍋に入れます。熱い食材を熱い汁に入れると、冷めながら味が滲みていきます。
5. 鍋のフタをして冷めるまで置いておきます。冷めたら保存袋に入れ、なるべく空気を抜いた状態で冷蔵庫へ。最低でも丸一日ほど漬けておくと味がよくしみこみます。さらに2〜3日漬けておくとさらに味わいが増します。冷蔵庫で1週間程度は置いておけますので色々アレンジしながら楽しんでください。



チョップドサラダ

季節の野菜を食べたい量だけサクサク刻んで手軽に作れる彩りがきれいな一品。

鶏むね肉を加えて食べたえのあるサラダに・・・

一緒に楽しむ
SIDE MENU



材料〈2人分〉

トマト 中1個
レタス 2〜3枚
じゃがいも 中1個
トレビス 2枚
鶏むね 150g

季節の野菜、お好みの
食材で・・・

★アボカド ★さつまいも
★アスパラ ★きゅうり
★ゆで卵 ★ナッツ
★ベーコン ★チーズ

【作り方】

1. 野菜はきれいに洗って小さめにカットします。
2. じゃがいもは皮を剥き半分に切り茹でておきます。後でカットするので煮崩れしない程度に少し硬めに。
3. 鶏むね肉は塩を振りしばらく置き、白ワインで蒸し焼きにします。(電子レンジでもOK!)
4. 2.のじゃがいもと3.の鶏肉を野菜の大きさに揃えカットします。お好みのドレッシングでどうぞ。



TOKYO WALK | 31

Feature
渋谷
SHIBUYA

SHIBUYA SKY

渋谷スクランブルスクエアのミクシィやサイバーエージェントなど皆さんも聞き覚えのあるIT企業が入居しているビルの45、46階にある展望フロアです。

45階は屋内の展望台で、まさに「ザ・展望台」のイメージぴったり。屋内をぐるりと回りながら景観を眺めることができます。

一方、46階の屋外展望フロアは展望台のイメージを超えています。通常の屋上のような柵ではなく、肩の高さまである透明ガラスなのです。少し、いや、かなり怖いのですが、スカイエッジと呼ばれるフロアの端からの眺めがおすすめです。外の空気や風に触れながら、ガラス越しに渋谷の街、いや、東京を一望できるスポットです。

あまりにも臨場感あふれる景色を眺められるので、オープンから約5年が経つ今も、SNS映えを求めて多くの人がこのSHIBUYA SKYからの景色を投稿しています。

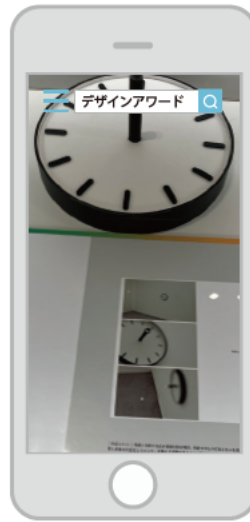
更に夜はライトアップの演出があり、昼夜問わずいつでも楽しめる仕掛けがされているスポットです。

渋谷の上空229mからの眺めを怖いもの見たさで訪れるのも良いのではないかと思います。

(宮崎)



様々な体験を写真と共にお伝えするコーナー！



タイパを忘れ天空のドラマを感じよう

芸術の秋、六本木にある東京ミッドタウンでは様々なデザイン展が行われていた。写真は、TOKYO MIDTOWN AWARD 2024 デザインアワード受賞作品の一つ。もはや音もなく無味乾燥に刻まれるデジタルの時間—そんなタイパ(タイムパフォーマンス)のようなものはしばし忘れ、天空のドラマが映し出す光の移ろいに身をゆだねてみようと言っているかのようだ。部屋に差し込む朝の光と夕暮れの光は、色も肌触りも全く異なって感じられるのはなぜ。その異質性は生命に刻まれた記憶によるものだろうか。著名な生物学者は「生命は機械ではなく流れである」と。確かに未来は不確かでも現在も瞬間に過去に消えていく。この受賞作の時計は、暮らしの中でそんな感覚を蘇らせてくれる。(佐藤)

映画のヒーローたちが私たちに 問い掛け、教えてくれること



映画とそのヒーローは時に現代社会の多様性を反映させたり、問題提起をしたりすることで、観た人の人生や社会との関わり方を変えるキッカケを作ります。今話題の『ヴェノム:ザ・ラストダンス』という映画。

ここでは地球外生命体シンピオットが寄生したダークヒーロー、ヴェノムの活躍を描いています。グロテスクな見た目とは裏腹に、どこか憎めないアンチヒーローぶりに惹きつけられます。また、『ブラックパンサー』の主人公は自国の文化や伝統を背負いながら、世界を脅かす敵に立ち向かいます。

さらに、『キャプテン・マーベル』では、主人公への偏見や差別を乗り越え、最強のヒーローへと成長します。現実世界で私たちに「正義とは何か」「どう生きるべきか」を問い掛けているかのようですよね。あなたはどんなヒーローに共感しますか？(齋藤)



今、注目の透析治療 セルフ透析 オンラインセミナー

仕事も趣味も旅行も楽しむそんな透析ライフを実現したい方必見のセミナーです。



https://seminar.albalab.co.jp/p/3uZQb8y7fMSx?utm_source=NL&utm_medium=QR

編集後記

本号の編集時期は、夏から秋を通り越して一気に冬の季節に変わるタイミングでした。そうこうしている間に今年も残り1カ月を切り、なにかとせわしい師走です。今年もそうですが、近年、山に映える壮大な紅葉を観ることができる機会がとても少なくなったように感じます。日本の四季の移ろい方が変わっていくように自然環境や社会状況、体調や人間関係が変化すれば、自分の選択や社会や仕事への向き合い方も変わってくるように思います。忙しい日々の中で、ふと立ち止まり、フラットな気持ちで自分のやりたいことを思い浮かべてみてはいかがでしょうか。来年の目標を立てる時間も大事にしていきたいですね。目標が決まれば、それを実現するための選択をしていくことができます。本年も本誌をお読みいただきましてありがとうございました。来年もどうぞよろしくお願いたします。(編集部)

東京へ引越し・転勤、出張・旅行の際は
ぜひ当クリニックをご利用ください



お申込みフォームは裏面にございます。

田端駅前クリニック
〒114-0014
東京都北区田端1-21-8 NSKビル4F
TEL:03-3823-9060
FAX:03-3823-9061
<https://www.tbt-toseki.jp/>

東京新橋透析クリニック
〒105-0021
東京都港区東新橋1-1-21今朝ビル7F
TEL:03-6274-6320
FAX:03-5537-5875
<https://www.toseki.tokyo/>



医療法人社団 Oasis Medical

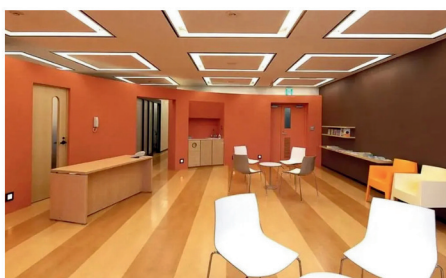
わたしたち医療法人社団 Oasis Medicalは 患者さまのQOL（生活の質）向上がミッションです。

全席リクライニングチェア、無料高速Wi-Fi完備
快適で安心な空間で透析時間をお過ごしいただけます。
両施設とも最寄駅から徒歩すぐと好立地。
東京滞在中のスケジュールリングもスムーズになります。
まずはお気軽にご相談くださいませ。



田端駅前クリニック

JR
田端駅から
徒歩1分



[お申し込みはこちら](#)

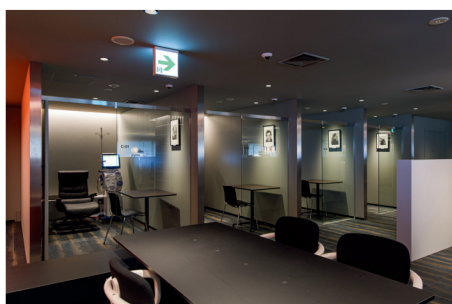


東京新橋透析クリニック

各線
新橋駅から
徒歩2分



[お申し込みはこちら](#)



田端駅前クリニック3階ではセルフ透析を提供しています。
セルフ透析システムは患者が主体となる透析の仕組みとして
2024年度グッドデザイン特別賞を受賞しました。
(グッドフォーカス賞【新ビジネスデザイン】全審査対象5773件のうち3件のみ受賞)

セルフ透析についてのご相談も承ります。
ご遠慮なくお申し付けください。

